

SEMINAIRE

MERCREDI 25 MARS 2026

9H < 16H45

ATELIERS DE LA BIOETHIQUE ETUDIANTS



# Numérique et IA en santé

## Quels enjeux pour un usage éthique ?



UNIVERSITE DE BORDEAUX  
Site Carreire  
Centre Broca et Pôle de vie de Campus  
146 Rue Léo Saignat  
Bordeaux

# LES ÉTATS GÉNÉRAUX DE LA BIOÉTHIQUE

## Et si vous participiez aux choix de demain ?

Face à l'accélération des transformations scientifiques, médicales, environnementales et sociétales, une question centrale s'impose : **comment décider collectivement des usages de ces progrès et de leurs limites ?**

Les États Généraux de la Bioéthique sont organisés par le Comité Consultatif National d'Éthique (CCNE) dans le cadre de la loi de bioéthique de 2021. Ils offrent aux citoyens une occasion unique de prendre part à ces réflexions majeures.

**Ces rencontres sont un espace privilégié pour confronter des savoirs académiques à des enjeux concrets, débattre de questions complexes et contribuer activement à la construction de choix collectifs en matière de santé, de vivant et de solidarité.**

## Des débats en lien direct avec vos formations et vos futurs métiers

Numérique et intelligence artificielle en santé, neurosciences, génomique, examens génétiques, procréation, neurosciences, cellules souches, don et greffe d'organes, santé-environnement-climat : autant de thématiques au cœur des enseignements et des champs professionnels de nombreux masters.

De nouvelles questions émergentes seront également abordées, telles que la sobriété en médecine, les nouveaux enjeux de prévention en santé intégrant les déterminants sociaux, territoriaux et environnementaux, ou encore les enjeux spécifiques de la santé en outre-mer. Autant de sujets qui nourrissent la recherche, la réflexion critique et l'engagement citoyen !

## En Nouvelle-Aquitaine, une opportunité de s'engager concrètement

Du 21 janvier au 30 avril 2026, l'Espace de Réflexion Éthique de Nouvelle-Aquitaine (ERENA) propose une trentaine d'événements sur l'ensemble des territoires du Limousin, de l'Aquitaine et du Poitou-Charentes (consulter l'agenda ERENA)

Participer, c'est :

- enrichir sa réflexion académique par le débat interdisciplinaire ;
- développer une posture éthique, critique et argumentée ;
- faire entendre la voix des étudiants auprès des instances nationales ;
- s'engager dans un débat citoyen au cœur des enjeux contemporains.

**Les États Généraux de la Bioéthique sont aussi les vôtres : prenez part à la réflexion et contribuez aux réflexions qui façonneront les pratiques de demain.**

**+ d'information sur le site de l'ERENA**



## NUMERIQUE ET IA EN SANTE : DE QUOI PARLE-T-ON ?

Face à la transformation rapide du secteur de la santé par les technologies numériques associées à des systèmes d'intelligence artificielle, il est crucial d'engager une réflexion sur les enjeux éthiques soulevés par ces nouvelles pratiques.

“L'e-santé se définit comme un vaste domaine d'applications des technologies de l'information et de la télécommunication au service de la santé. Elle se développe de manière exponentielle et recouvre de nombreuses formes autour de la recherche clinique, de la prévention, du diagnostic, de la prise en charge du patient, du parcours de soin, etc.

**En interface avec la e-santé, on trouve l'intelligence artificielle, dite IA.** L'IA prend une place de plus en plus importante dans notre société. Elle impacte l'ensemble des secteurs d'activité et le monde de la santé ne déroge pas à la règle. Cette nouvelle technologie se déploie dans de nombreux formats : supercalculateurs pour **prédire une pathologie ou aider au diagnostic, à la prise en charge.**

L'IA peut ainsi permettre de mieux détecter les symptômes et de faire un suivi prédictif d'une maladie, d'exploiter les résultats d'analyse (imagerie médicale...), de soumettre de nouvelles hypothèses de diagnostic et de formuler des propositions thérapeutiques plus personnalisées.

Elle peut aussi améliorer la détection des effets secondaires d'un médicament lors des phases d'essais cliniques, et donc in fine avoir un impact positif sur l'innovation pharmacologique (meilleur ciblage thérapeutique, accélération et sécurisation de la mise des médicaments sur le marché, etc.).

**La question de la place de l'éthique dans le développement de la e-santé et de l'IA s'invite de plus en plus dans les débats :** protection des droits et libertés, responsabilité, transparence des systèmes, relation homme machine, impact environnemental et géopolitique... Deux grands principes sont souvent mis en avant : loyauté et vigilance ; tout système ou algorithme, qu'il traite ou non des données personnelles, doit être loyal envers ses utilisateurs, en tant que citoyens.”

Pour aller plus loin : “Enjeux éthiques des usages de l'intelligence artificielle en santé”, Espace de Réflexion Ethique de Normandie, mars 2023





## PROGRAMME

Lieu : Centre Broca (Université de Bordeaux site Carreire)  
(voir plan d'accès à la dernière page)

8h45 : Ouverture de l'amphi

9h : Introduction de la journée et présentation des ateliers

9h15 - 10h30 : Conférence inaugurale sur les enjeux environnementaux, géopolitiques, éthiques et juridiques avec :

- **Thomas Blanchard**, maître de conférences, département de philosophie de l'Université Bordeaux Montaigne
- **Laurent Bloch**, professeur Droit privé et sciences criminelles, co-directeur du Master 2 Droit de la Santé, Université de Bordeaux
- **Nicholas Journet**, maître de conférences à l'Université de Bordeaux, Département SeD, Laboratoire LaBRI, Équipe Numérique et Soutenabilité

10h30 - 10h45 : déplacement vers les ateliers (Centre Broca et Pôle de Vie étudiante)

10h45 - 13h : Ateliers de groupes pluridisciplinaires :  
Une méthodologie de la controverse (p5)  
4 questions au débat (p6 à 9)

*Pause de 13h à 14h30 (déjeuner libre)*

Lieu : Centre Broca

14h30 : Partage des discussions et analyses issues des ateliers et débat

16h30 : Conclusion de la journée





## LES ATELIERS DE GROUPES

Méthode : Débat en sous-groupe puis en groupe sous forme discussion argumentée avec une posture éthique. 4 thèmes sous forme de questions explorés en pluridisciplinarité en trois temps.

### 1 - Phase d'installation (15 mn) :

Mise en place du cadre de travail : tour de table et courte présentation.

**Division du groupe en deux sous-groupes : groupe « Pour » / groupe « Contre ».**

2 - Phase exploratoire du sujet (45 mn) : appropriation du thème, clarification des positions « Pour » et « Contre » :

En sous-groupes « Pour » et « Contre » :

- Désignation d'un ou deux secrétaires et d'un ou deux rapporteurs.
- Discussion par sous-groupes des arguments soit « Pour », soit « Contre » :
  - Développer ces arguments par le prisme de sa discipline et des contextes juridiques, sociaux, économiques, écologiques, éthiques... :
  - Quels sont les arguments (« Pour » ou « Contre ») ? : Opportunités / Avantages / Intérêts :
    - Identifier minimum 3 arguments par catégorie "Pour"/"Contre"
    - Pour chaque argument, indiquer son origine, sa source : discipline, cadre juridique, donnée scientifique, principe éthique...

**Réunion des groupes « Pour » et « Contre »**

### 3 - Phase de discussion argumentée avec une posture éthique et délibération (1h15) :

Les rapporteurs des sous-groupes présentent les arguments « pour » et « contre » et le groupe discute des conflits de valeurs identifiés :

◦ Quels sont les arguments qui font débat sur ce thème ?

◦ Quelles sont les valeurs en tension ?

Puis le groupe engage une discussion éthique d'où émergeront des consensus (et s'il n'y a pas consensus, des dissensus) :

◦ Quels enjeux principaux identifiez-vous ? Éthiques, juridiques, environnementaux, sociétaux...

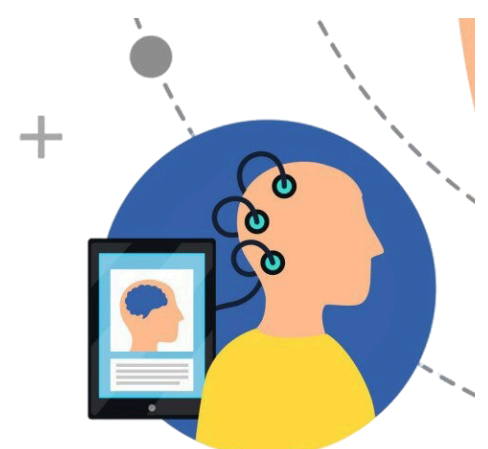
◦ Précisez : - les points de consensus forts, - les dissensus irréductibles.

◦ Quelles recommandations formuleriez-vous pour un développement et un usage éthique de l'IA et du numérique en santé sur ce thème ?

### **L'après-midi, à 14h30 :**

Exposé et mise en commun des réflexions : les rapporteurs des 4 thèmes viendront exposer :

- La synthèse des arguments « pour » et « contre »
- Les enjeux principaux identifiés
- Les recommandations proposées





## QUESTION 1

---

### Peut-on faire confiance à un diagnostic élaboré par une IA ?

#### De quoi parle-t-on ? :

Le diagnostic médical tel que défini par l'Académie nationale de médecine « *consiste à reconnaître les maladies par leurs symptômes et leurs signes, et à les distinguer les unes des autres. L'élaboration du diagnostic a comme premier objectif la prise en charge appropriée du malade. Il est un élément essentiel de la décision médicale* »

L'élaboration d'un diagnostic est un processus qui requiert un ensemble d'étapes, chacune apportant des informations (cliniques, biologiques, radiologiques, etc.), aboutissant à une appréciation de l'état de santé d'un patient. La précision de l'identification et de la caractérisation d'une pathologie ou d'un état donné est un élément décisif de l'approche diagnostique puisqu'elle détermine la démarche thérapeutique et implique donc des conséquences cliniques.

Alors que les Systèmes d'Intelligence Artificielle utilisés pour le Diagnostic Médical (SIADM) irriguent progressivement les différents champs de la pratique médicale et transforment la relation soignants-patients, il est indispensable de créer les conditions de la confiance. En effet, le diagnostic médical intégrant ces dispositifs soulève de nouveaux enjeux d'éthique combinant les aspects numériques et médicaux. Ils interrogent la formation des praticiens, les qualités des SIADM mis en œuvre, l'intermédiation numérique intervenant dans la relation médecin-patient, la responsabilité engagée dans l'utilisation de ces outils, l'appropriation et le consentement éclairé des patients lors de l'utilisation de ces nouveaux outils, etc.

(Source : AVIS 141 CCNE / AVIS 4 CNPEN « Diagnostic Médical et Intelligence Artificielle : Enjeux Ethiques »)

#### Un article :

Midol, C. (2021) « L'intelligence artificielle peut-elle poser un diagnostic ? Enjeux éthiques d'une définition » in Ethique. La vie en question, janvier 2021

#### Un dossier :

AVIS 141 CCNE / AVIS 4 CNPEN « Diagnostic Médical et Intelligence Artificielle : Enjeux Ethiques » : <https://www.ccne-ethique.fr/fr/avis/avis-ndeg141-du-ccne-et-ndeg4-du-cnpem-diagnostic-medical-et-intelligence-artificielle-enjeux>



## QUESTION 2

---

### La téléconsultation peut-elle remplacer définitivement une consultation en face à face ?

#### De quoi parle-t-on ? :

La e-santé est définie par l'Organisation Mondiale de la Santé (OMS) comme "l'utilisation des outils de production, de transmission, de gestion et de partage d'informations numérisées au bénéfice des pratiques tant médicales que médico-sociales." Les champs d'application du numérique en santé sont très larges et impliquent une nouvelle manière d'appréhender la santé. L'usage de la science en médecine s'en voit également modifié avec notamment l'innovation d'actes médicaux à distance (dont la télémedecine), le partage du dossier médical personnel (DMP) du patient aux divers professionnels concernés, ou encore l'innovation de l'aide au diagnostic et suivi de la santé publique. Ces innovations nécessitent un large partage de données personnelles.

Les nouveaux outils apportent de nouveaux usages mais également de nouveaux enjeux et de nouvelles responsabilités, notamment par la sensibilité des données collectées. Alors que la téléconsultation s'impose comme réponse aux inégalités d'accès aux soins, elle redéfinit en profondeur la relation soignant-soigné. Entre gain d'efficacité et perte de proximité, peut-elle encore incarner le « care », ce « prendre soin » au cœur de l'acte médical ?

#### Un article :

Fiche Mémo « Téléconsultation et téléexpertise, mise en œuvre », Haute Autorité de Santé, 2019

Université Paris Dauphine, « Téléconsultation : quel impact sur la relation entre patients et professionnels ? », Amélie Loriot, Valérie Guillard, Fabrice Larceneux, avril 2025 :

#### Un dossier :

Espace de Réflexion Ethique de Normandie : Ethique, télémedecine et téléconsultation, 2023 : <https://www.espace-ethique-normandie.fr/ethique-telemedecine-et-teleconsultation/>

Espace de Réflexion Ethique de Bourgogne Franche-Comté : Fiche Doc'Ethiques : « La e-santé, quels enjeux éthiques ? », décembre 2023 (temps de lecture : env. 30 mn) :

[https://www.erebfc.fr/userfiles/files/Doc\\_ethiqueLaE-Sante.pdf](https://www.erebfc.fr/userfiles/files/Doc_ethiqueLaE-Sante.pdf)



## QUESTION 3

### Mon psychiatre peut-il être un chatbot (agent conversationnel) ?

#### De quoi parle-t-on ? :

Les chatbots sont des logiciels - appelé également agent conversationnel, robot conversationnel ou robot thérapeute -, qui dialoguent avec leurs utilisateurs et dont le moteur est l'intelligence artificielle. Plus largement, l'usage des IA conversationnelles se diffuse à une vitesse impressionnante, en particulier chez les jeunes : pour passer le temps, questionner ou échanger des idées et surtout se confier comme on le ferait avec un proche. Quels pourraient être les risques liés à ces nouveaux usages ? Immédiatement disponibles à toute heure du jour et de la nuit, conversant toujours sur un ton aimable, voire bienveillant, entraînées à simuler l'empathie et "dotées" (programmées), si ce n'est d'une "intelligence", en tout cas de connaissances en apparence infinies, les IA sont en quelque sorte des partenaires de dialogue idéales.

De plus en plus de patients y ont recours pour s'informer, se soutenir émotionnellement, mettre en mots leurs affects, préparer ou prolonger leurs séances de psychothérapie, voire tenter de se soigner seuls. Ces usages, souvent invisibles ou implicites dans le cadre thérapeutique, soulèvent des enjeux cliniques, éthiques et déontologiques majeurs. Parmi les risques cliniques existants : l'illusion d'alliance thérapeutique, la dépendance affective, le renforcement de croyances négatives, la confusion entre soutien algorithmique et le soin psychique, les atteintes à la confidentialité, ou encore l'évitement de la relation humaine réelle.

(Source : « Les IA, nos nouvelles confidentes : quels risques pour la santé mentale ? », par Antoine Pelissolo, *The Conversation*, juin 2025)

#### Un article :

« Une IA remplacera-t-elle bientôt votre psychiatre ? » par Vincent Martin et Christophe Gauld, *The Conversation*, août 2022

« Quand l'IA devient « partenaire » thérapeutique », par Florian Cavillon, *Psychologues et Psychologies*, n°299, 2025

« L'intelligence artificielle comme soutien à la pratique du psychologue, Repères cliniques et éthiques », par Yann Leroux, *Le Journal des psychologues* n°420, 2026

#### Un dossier :

Avis n°3 « Agents conversationnels, enjeux d'éthique », Comité National Pilote d'Éthique du Numérique (CPEN, auj. CCNEN), 2021



## QUESTION 4

---

**Faut-il restreindre la diffusion numérique de nos données de santé pour ne pas perdre le contrôle de leur utilisation ?**

De quoi parle-t-on ? :

Les données de soin sont « *toutes les données à caractère personnel relatives à la santé physique ou mentale, passée, présente ou future, d'une personne physique* » (source : CNIL). Elles comprennent : les informations personnelles collectées lors d'une admission dans un établissement de soin, les informations obtenues lors du test ou de l'examen d'une partie du corps ainsi que les informations concernant une maladie. Montre connectée, achat à la pharmacie, consultation chez le médecin généraliste et à l'hôpital, ou encore examen en laboratoire d'analyse sont autant de sources de collecte possibles pour les données de santé. La numérisation accrue et la diversité des points de collecte, combinées aux possibilités de stockage et de traitement de l'information toujours plus performantes rendent les données de santé très convoitées.

Jusqu'où protéger ses données de santé ? Quels en sont les enjeux ? Faut-il et peut-on restreindre la diffusion numérique de nos données de santé ? La multiplication des opérations, publiques comme privées, de collecte des données de santé et les complications associées à l'accès à celles-ci a mis en relief leur importance, mais aussi les tensions et les craintes que leurs usages suscitent. Ces données de santé sont de plus en plus souvent rassemblées dans des infrastructures numériques, appelées plateformes de données de santé (PDS), qui proposent en outre des outils d'accès et de traitement. Les données de santé sont essentielles à la recherche et à l'innovation, à l'évaluation des politiques publiques et au pilotage du système de santé. Aujourd'hui plus que jamais, avec le développement de l'intelligence artificielle, le patrimoine français des données de santé est un atout stratégique majeur.

(Source : « Stratégie intelligence artificielle et données de santé », Ministère de la Santé, des Familles, de l'Autonomie et des Personnes handicapées, 2025)

Un article :

Synthèse du Webinaire « Les données numériques de santé, quels enjeux éthiques ? », Espace de Réflexion Ethique Bourgogne-Franche-Comté, 2024

Un dossier :

AVIS 143 CCNE / AVIS 5 CNPEN « Plateformes de données de santé, enjeux d'éthique », 2023



## BIBLIOGRAPHIE

Claude Kirchner, "Enjeux d'éthique du numérique et de l'IA en santé", Bulletin de l'Académie Nationale de Médecine, V 209, Issue 1, 2025, Pages 57-61,

**INSERM :**

Dossier « Intelligence artificielle et santé - Des algorithmes au service de la médecine ». Publié le : 06/07/2018. Modifié le : 25/01/2024 (temps de lecture : env. 20 mn)

Comité Consultatif National d'Éthique et du Numérique :  
Avis n°7 : du CNPEN « Systèmes d'intelligence artificielle générative : enjeux d'éthique »

**Haute Autorité de Santé :**

Guide de recommandation de bonnes pratiques : « Premières clefs d'usage de l'IA générative en santé dans les secteurs sanitaire, social et médico-social », 2025

**The Shift Project**

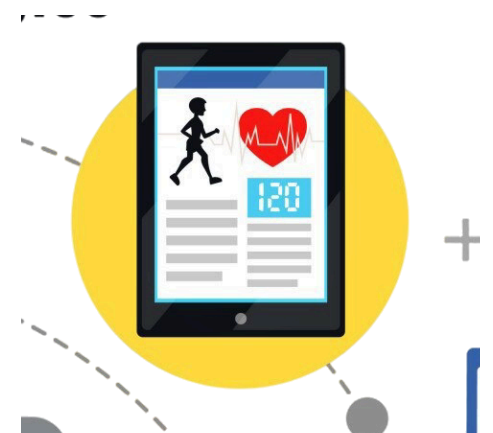
Synthèse du rapport final « Intelligence artificielle, données, calculs : quelles infrastructures dans un monde décarboné ? », octobre 2025

Les enjeux du numérique en santé : intelligence artificielle, données de santé, patient / sous la direction de Laurent Bloch, Cécile Castaing, LEH Edition | 2024

**Etats Généraux de la Bioéthique 2026**

Vidéo de présentation

Site du Comité Consultatif National d'Éthique





## LES ATELIERS DE LA BIOÉTHIQUE ETUDIANTS

Cet événement est né d'un partenariat entre l'Espace de Réflexion Éthique de Nouvelle Aquitaine - ERENA Bordeaux, l'Université de Bordeaux, l'Université Bordeaux Montaigne et Sciences Po Bordeaux.

### **Un partenariat issu des Etats Généraux de la Bioéthique (EGB) 2018**

En organisant cette journée annuelle dans la continuité des EGB de 2018, les organisateurs ont eu la volonté de contribuer au développement et à l'appropriation par les étudiants de la méthodologie de la réflexion éthique.

### **Une journée d'échanges inter-universitaire et inter-disciplinaire**

Les Ateliers de la Bioéthique étudiants et interuniversitaires réunissent des étudiants de masters de différentes disciplines : droit de la santé, droit des personnes et des familles, droit pénal, philosophie, sciences politiques, médecine, anthropologie, sociologie, économie, éthique...

Durant une journée, les étudiants participants sont invités à explorer un sujet de bioéthique et ses enjeux éthiques :

- Le matin, ils bénéficient d'une conférence introductive par des experts du sujet, puis ils travaillent les questions posées en ateliers de groupes, encadrés par les membres de l'ERENA Bordeaux, des professeurs d'université et des praticiens hospitaliers.
- L'après-midi, les étudiants restituent, auprès de leurs pairs, des experts, de leurs professeurs et du grand public, les échanges issus des ateliers, et poursuivent le débat.

+ d'info sur le site de [l'ERENA site Aquitain](#)

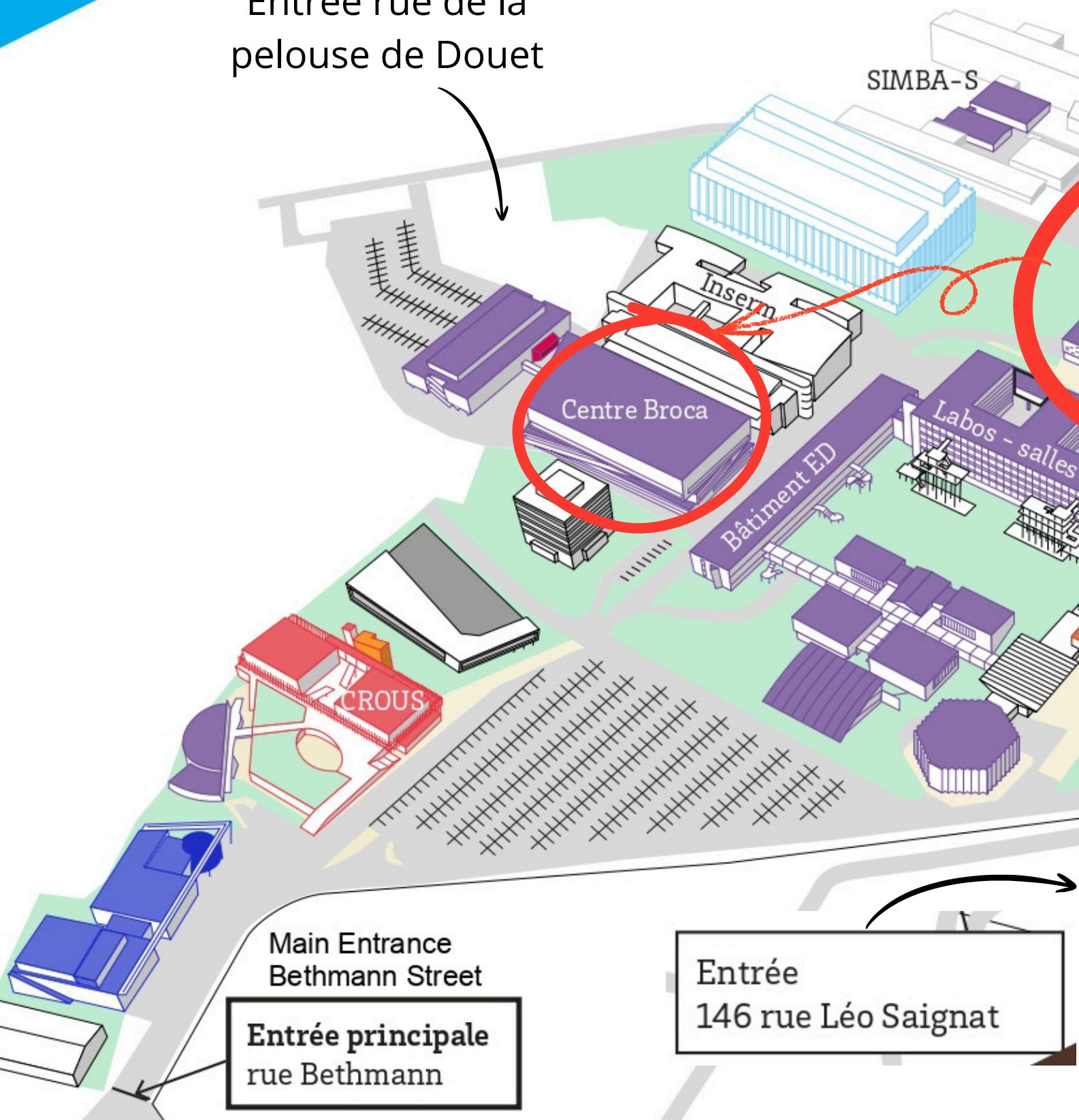


# Plan de site

Site plan

## Site Bordeaux Carreire

Entrée rue de la pelouse de Douet



**Lieu :**  
**Amphi**  
**Centre Broca**  
**RDC**

### Entrées :

- Rue de la Pelouse de Douet :  
Tram A arrêts St Augustin ou François Mitterrand
- 146 rue Léo Saignat :  
Arrêt Bordeaux Carreire, Bus 8, 20, 73, 80
- Rue Bethmann :  
Arrêt Campus Carreire, Bus 24, 55