

BIBLIOGRAPHIE

Non exhaustive



Espace de Réflexion Éthique
de Nouvelle-Aquitaine
BORDEAUX

Conférence-débat grand public

Ethique des choix et droits des patients en cancérologie

*Le choix est-il toujours libre et éclairé ? Est-il toujours accepté ? Choisir
c'est aussi renoncer : comment éclairer les choix des patients ?*



Avec les regards croisés de médecins
oncologues du CHU de Bordeaux,
de l'Institut Bergonié,
et de la Ligue contre le cancer
Gironde

Grand témoin :
Yannis Constantinidès
*professeur de philosophie et d'éthique
appliquée*

Conférence gratuite, sur inscription obligatoire*

Mercredi 15 septembre 2021 [19h - 21h]

Amphithéâtre Léon Duguit - Université de Bordeaux



Pôle Juridique et Judiciaire
35 place Pey Berland - 33000 Bordeaux
Tram A et B - Arrêt HOTEL DE VILLE
Bus : Lignes 1, 4, 15, 16 - Arrêt PALAIS DE JUSTICE

* **VOUS INSCRIRE ICI** : la conférence est accessible sur inscription obligatoire

En présentiel, dans l'amphi Duguit : Nombre de places limitées, respect des mesures sanitaires

OU en distanciel (Visio) : Un lien vous sera transmis la veille de la conférence

Contact : 05 57 65 69 74 - erena.bordeaux@chu-bordeaux.fr



POUR ALLER PLUS LOIN

Articles :

Gober, Emmanuelle. « La question de l'autonomie en oncologie », Ethique et Santé, Vol 16 - N° 4 - décembre 2019, pp.171-177.

URL : <https://www.em-consulte.com/article/1338416/article/la-question-de-l-autonomie-en-oncologie>

Hirsch, Emmanuel. "Cancer : convenir ensemble de choix éthiques". Espace éthique de la région Ile-de-France, 7 octobre 2013.

URL : <https://www.espace-ethique.org/ressources/editorial/cancer-convenir-ensemble-de-choix-ethiques>

Le Coz, Pierre. « Éthique : pourquoi respecter l'autonomie du patient ? », Cancer(s) et psy(s), vol. 5, no. 1, 2020, pp. 147-158.

URL : <https://www.cairn.info/revue-cancers-et-psys-2020-1-page-147.htm>

Marty, S. Stiegler, B. Robert, G. Colombani, F. Ravaud, A. Haaser, T. "La décision partagée en cancérologie, entre émancipation et domination de la personne malade", Éthique & Santé, Volume 17, Issue 2, 2020, pp. 82-88

URL : <https://www.sciencedirect.com/science/article/pii/S1765462920300271>

Moynihan R, Sanders S, Michaleff ZA, et al. "Impact of COVID-19 pandemic on utilisation of healthcare services : a systematic review". BMJ Open 2021.

URL : <https://bmjopen.bmj.com/content/11/3/e045343>

Autres

Moutel, Grégoire. "Éthique et cancer, entre parcours de vie et organisation territorial", présentation powerpoint dans le cadre du 10e Congrès national des réseaux de cancérologie, 3 et 4 octobre 2019.

URL :

https://www.google.fr/url?sa=t&rct=j&q=&esrc=s&source=web&cd=&ved=2ahUKEwj2582TtszyAhUpz4UKHatqCuc4ChAWegQIAxAB&url=https%3A%2F%2Fsites.altilab.com%2Ffile_s%2F129%2FCOMMUNICATIONS%2F2019%2FJeudi%2FAuditorium%2F9h30-11h00%2F1.2-MOUTEL-CNRC2019.pdf&usq=AOvVaw280tnh3U09vbDDg_e2nt4k

Sites Internet :

Comité Ethique et Cancer : <https://www.ethique-cancer.fr>

QU'EST-CE QUE L'ERENA BORDEAUX ?

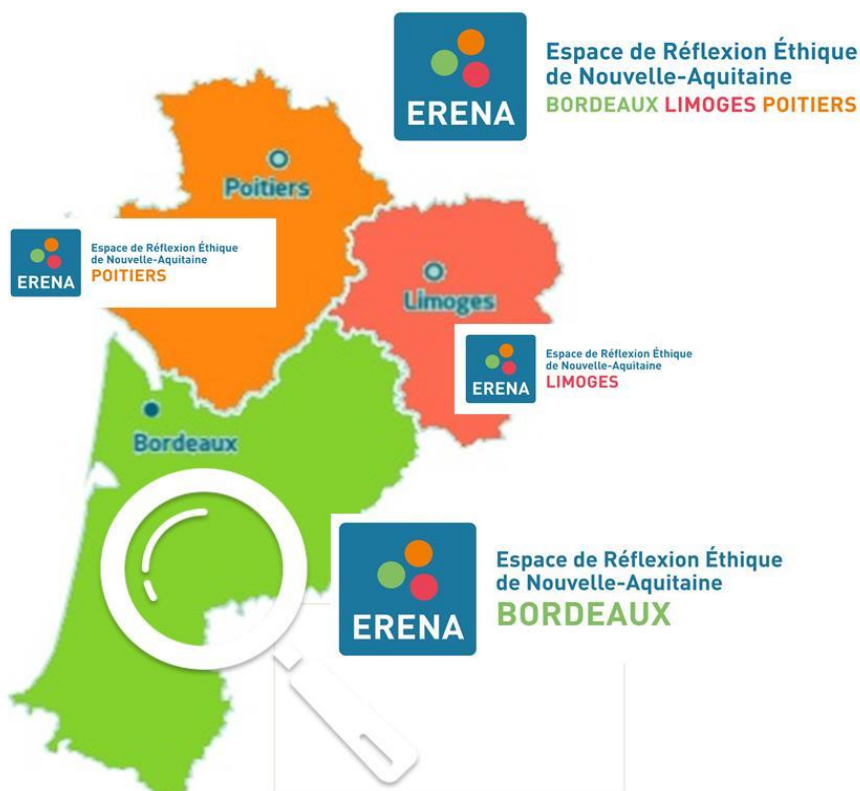
Créés par la loi de bioéthique du 6 août 2004, les Espaces de Réflexion Éthique Régionaux (ERER) sont structurés par l'Arrêté du 4 janvier 2012 qui définit leurs contours et leurs missions. Ils ont vocation à susciter et coordonner les initiatives en matière d'éthique dans le domaine des sciences de la vie et de la santé.

Depuis 2014, l'Espace de Réflexion Éthique d'Aquitaine (EREA) contribue au développement de la culture éthique sur son territoire. Dans le cadre de la réforme territoriale de l'Etat et des nouvelles régions, certains ERE ont fusionné. **L'Espace de Réflexion Éthique de Nouvelle Aquitaine (ERENA) est né en février 2018 de la fusion des ERE d'Aquitaine (EREA), du Limousin et de Poitou Charentes.** Afin de permettre un maillage territorial et une éthique de proximité, l'ERENA conserve son implantation sur chaque territoire correspondant aux anciennes régions.

L'ERENA Bordeaux développe ainsi ses missions de formation, de documentation, d'information, de promotion, de partage de connaissances et d'observatoire des questions éthiques en ex-Aquitaine (Dépts 24, 33, 40, 47 et 64).

Il a aussi pour rôle de promouvoir le débat public et de faciliter les rencontres et les échanges interdisciplinaires entre professionnels des secteurs sanitaires et médico-sociaux, représentants associatifs, universitaires intervenant dans le domaine des sciences de la vie et de la santé.

L'ERENA Bordeaux organise chaque année un colloque (Fin de vie, Précarité et accès aux soins, Laïcité et soins, Éthique et management...), et des débats citoyens (Fin de vie et obstination déraisonnable, Don d'organes, Prévention en santé et libertés, Les enjeux éthiques du secret professionnel partagé, L'annonce d'une maladie grave...). Il participe à la formation initiale et continue des professionnels de santé. Il anime un réseau de référents et d'instances éthiques sur son territoire.





Espace de Réflexion Éthique
de Nouvelle-Aquitaine
BORDEAUX



**Espace de Réflexion Éthique
de Nouvelle-Aquitaine
BORDEAUX**

Direction Générale du CHU de
Bordeaux
12 rue Dubernat
Bâtiment Dubernat, 3e étage
33404 TALENCE Cedex
Tél. : 05 57 65 69 74
erena.bordeaux@chu-bordeaux.fr

<https://bordeaux.espace-ethique-na.fr>

<https://twitter.com/ErenaBordeaux>